

PROVA TIPO 1

Nome do candidato: _____

SÓ ABRA QUANDO AUTORIZADO

Este Caderno contém 45 (quarenta e cinco) páginas numeradas e se compõe de

1. uma prova de Redação com o respectivo espaço para o rascunho;
2. 60 (sessenta) questões de múltipla escolha, distribuídas entre os conteúdos de Língua Portuguesa /Literatura, História, Geografia, Matemática, Física, Biologia, Química, Inglês/Espanhol.

O tempo máximo de duração dessas provas é de **5 horas**. Iniciada a prova, o candidato deverá permanecer na sala por, **no mínimo**, 2 horas.

Fique atento(a), pois o tempo acima inclui **a transcrição da Redação para a folha definitiva e a marcação das questões de múltipla escolha no cartão de respostas.**

Para a Prova de Redação, observe o seguinte:

- É aconselhável que você resolva a prova de Língua Portuguesa/Literatura antes de fazer a Redação, pois a temática dos textos vai auxiliá-lo.
- Considera-se de bom tamanho a Redação que tenha entre 25 e 30 linhas.
- Transcreva sua Redação para a Folha Definitiva, não se esquecendo de **escrever o número de sua inscrição, em algarismos e por extenso.**

Use **LETRA BEM LEGÍVEL**.

Para as questões de múltipla escolha, fique atento(a) às recomendações abaixo:

Leia cuidadosamente cada questão e **NÃO DEIXE NENHUMA SEM RESPOSTA.**

Ao receber o **cartão de respostas**,

1. assine seu nome a tinta no espaço indicado;
2. ao preencher o **cartão de respostas**, cubra todo o espaço correspondente à sua opção, marcando-o com tinta azul ou preta, sem deixar lacunas (“brancos”);
3. assinale somente uma alternativa em cada questão. Sua resposta **NÃO** será computada se forem marcadas duas ou mais alternativas;
4. não use corretivo.

O **Cartão de Respostas** não poderá ser rasurado, amassado ou dobrado.

Ao final das provas, entregue ao(à) aplicador(a) o **cartão de respostas devidamente preenchido, a folha de Redação definitiva e esse caderno de provas.**

ATENÇÃO PARA ESTAS INSTRUÇÕES FINAIS:

Confira seu caderno de provas, verificando a numeração das páginas, o número de questões e a legibilidade da impressão.

Terminadas as provas e após a entrega de todo o material ao(à) aplicador(a), você deverá retirar-se imediatamente do prédio, não lhe sendo permitida a permanência em corredores nem o retorno à sala de aula.

Esta prova está assim constituída:

Disciplinas	Questões	Disciplinas	Questões
Língua Portuguesa/Literatura	1-11	Física	33-39
Redação	-	Biologia	40-46
História	12-18	Química	47-53
Geografia	19-25	Inglês	54-60
Matemática	26-32	Espanhol	54-60

PROVA DE LÍNGUA PORTUGUESA E LITERATURA

Este texto é de Contardo Calligaris, psicanalista, doutor em psicologia clínica e escritor. Foi publicado na *Folha de S. Paulo* em 15 de abril de 2014. *Leia-o para responder às questões 1, 2, 3 e 4.*

Quem é menino e quem é menina

“Eu, Mamãe e os Meninos”, escrito, dirigido e interpretado por Guillaume Gallienne, é uma boa ocasião para pensar sorrindo.

No filme, que foi um grande sucesso na França (ganhou cinco prêmios César), Gallienne conta sua história: a de um jovem que cresceu, digamos assim, “efeminado”, porque a mãe esperava que ele fosse a filha que ela não teve — é difícil não responder a essa expectativa, e o menino acaba procurando na mãe seu maior, se não único modelo.

O título original francês é o grito da mãe: “Os meninos e Guillaume, para mesa!” — deixando claro que, para ela, Guillaume não fazia parte do conjunto dos meninos.

Na saída do cinema, várias questões (garanto: sem *spoiler*).

1) Guillaume cresce convencido de ser uma menina. Ele prefere tocar piano e conversar a praticar equitação, caça ou qualquer esporte. Mas essa identidade de menina é um estereótipo criado e imposto pela mãe — uma espécie de contraveneno que ela usa para se proteger dos filhos (“os meninos”) e do marido. De fato, há maneiras de ser menina muito diferentes da que a mãe de Guillaume parece destinar ao seu filho.

2) A obra (hoje esgotada) de Elena Gianini Belotti (1973) sobre a “fabricação” das identidades de gênero continua importante. Tudo bem, Guillaume é o efeito (a vítima?) do desejo de sua mãe, que quer uma filha. Mas pergunto: “os meninos”, dos quais ele não faz parte, será que eles não são as vítimas do desejo do pai deles, que quer dois filhos? Será que é “natural” para menino preferir o rugby à leitura de Jane Austen? Ou será que essas preferências dos meninos, no fundo, são tão forçadas (pela expectativa do pai) quanto as preferências que Guillaume deve à influência de sua mãe?

3) A história de Guillaume ilustra o poder extraordinário (embora não ilimitado — como o filme mostra) da palavra e do desejo maternos na hora de inventarmos e construirmos nossas identificações e nossos hábitos. De onde vem esse poder? A mãe, em tese, é a que está lá desde o começo, e há uma chantagem de fato, implícita, inevitável: no início da vida, nenhum amor parece tão necessário quanto o materno — para sobreviver, simplesmente. Então, melhor que a mãe goste da gente, não é?

4) Em geral, acreditamos adquirir hábitos sem querer, à força de repetir comportamentos convenientes, esperados etc. Mas esse “sem querer” é quase sempre aparente: frequentemente, adquirimos hábitos por um treino proposital — como alguém que, na primeira tragada, não quisesse começar a fumar, mas se tornar desde já fumante e, logo, queimasse um maço por dia, mesmo não gostando, “para se acostumar”.

Na internet, há milhares de vídeos de “treino” de vários comportamentos sexuais. Não são vídeos explicativos (tipo: faça assim, pegue por baixo ou se deixe pegar por cima), mas declaradamente “hipnóticos”: a pretensão é que, ao contemplá-los, você seja sugestionado (geralmente, eles propõem uma rápida sucessão de imagens com o fundo sonoro de uma voz cativante). Por que alguém precisaria ser sugestionado para realizar atos que correspondem ao que ele deseja?

Fácil: desejamos coisas que, às vezes, o pudor, o desgosto ou o medo não nos permitem realizar — coisas que povoam nossos devaneios, mas contra as quais resistimos tudo o que podemos. Os vídeos hipnóticos prometem isto: você se tornará capaz de fazer o que você deseja e não consegue se permitir.

Curiosamente, a maior categoria de vídeos hipnóticos na net talvez seja a dos

vídeos para homens que queiram se “feminizar”, ou seja, se permitir os hábitos sexualmente mais passivos possíveis (“sissyfication”, é a palavra-chave).

Esses vídeos não convertem ninguém. Eles só têm interesse para quem já deseja intensamente o que eles mostram; mesmo nesse caso, não sei se eles ajudam alguém a ultrapassar as inibições que o impedem de realizar seus devaneios.

Mas a simples existência desses vídeos mostra que adoramos encontrar nossos próprios desejos sob forma de ordens que vêm

de fora: por favor, alguém me mande fazer o que quero fazer e não consigo me autorizar a fazer. É um padrão que explica muitas coisas: desde a complacência com ordens que poderiam (e deveriam) ter sido desobedecidas até a facilidade com a qual acusamos as mães (sempre elas) por ter nos mandado desejar “o que não queríamos”. Será mesmo que não queríamos?

QUESTÃO 1: Analise estes itens, julgando-os como verdadeiros ou como falsos.

- I. O autor considera como indevidos o modo como as mães interferem no comportamento sexual de seus filhos e o modo como os filhos lidam com as frustrações decorrentes das imposições maternas.
- II. O autor submete à crítica o fato de um indivíduo buscar em situações externas as justificativas para a manifestação de seus desejos ou para a repressão deles.
- III. O autor sustenta suas opiniões sobre os desejos não manifestos de um indivíduo por meio de exemplos que mostram desvios sexuais decorrentes da repressão promovida pelas mães e pelos pais.
- IV. O autor tem no filme *Eu, Mamãe e os Meninos* um pretexto a seus julgamentos sobre questões referentes à formação da identidade, à construção de hábitos e à manifestação dos desejos de um indivíduo.

É CORRETO apenas o que se afirma em

- A) I, II e III.
- B) I, III e IV.
- C) II e IV.
- D) III e IV.

QUESTÃO 2: Assinale a alternativa que faz uma leitura CORRETA do recurso sintático e/ou textual sublinhado no fragmento selecionado.

- A) “[...] Gallienne conta sua história: a de um jovem que cresceu, digamos assim, ‘efeminado’, porque a mãe esperava que ele fosse a filha que ela não teve [...]”

→ Elemento conjuntivo que estabelece uma relação lógico-semântica de causa e consequência: esta se refere à expectativa da mãe; aquela, ao fato de o menino crescer de modo efeminado.

B) “Ele prefere tocar piano e conversar a praticar equitação, caça ou qualquer esporte.”

→ Elemento preposicional que estabelece transitividade entre ações contrárias: tocar piano e conversar versus praticar equitação, caça ou esporte.

C) “Os vídeos hipnóticos prometem isto: você se tornará capaz de fazer o que você deseja e não consegue se permitir.”

→ Elemento pronominal que estabelece coesão referencial de valor indeterminado: o referente para esse pronome encontra-se numa situação extralinguística.

D) “Curiosamente, a maior categoria de vídeos hipnóticos na net talvez seja a dos vídeos para homens que queiram se ‘feminizar’ [...]”

→ Elemento pronominal que estabelece coesão referencial anafórica: por meio dele, evita-se a repetição literal de palavra já mencionada.

QUESTÃO 3: Em vários momentos do texto, o autor Calligaris recorre ao uso dos dois-pontos. Em cada item a seguir, foi feita uma consideração acerca do emprego dos dois-pontos no fragmento selecionado. Julgue as considerações como verdadeiras ou como falsas.

I. “Mas pergunto: ‘os meninos’, dos quais ele [Guillaume] não faz parte, será que eles não são as vítimas do desejo do pai deles, que quer dois filhos?”

→ Os dois-pontos promovem a coesão entre duas situações argumentativas opostas: antes deles, apresenta-se uma pergunta indireta; depois deles, uma resposta desfavorável.

II. “Mas esse ‘sem querer’ é quase sempre aparente: frequentemente, adquirimos hábitos por um treino proposital [...]”

→ Os dois-pontos delimitam, em dois territórios, um anterior e outro posterior a eles, uma tese e uma justificativa, respectivamente.

III. “Os vídeos hipnóticos prometem isto: você se tornará capaz de fazer o que você deseja e não consegue se permitir.”

→ Os dois-pontos contribuem com um processo textual de cataforização entre um termo anterior a eles e uma elucidação posterior a eles.

IV. “Mas a simples existência desses vídeos mostra que adoramos encontrar nossos próprios desejos sob forma de ordens que vêm de fora: por favor, alguém me mande fazer o que quero fazer e não consigo me autorizar a fazer.”

→ Os dois-pontos contrapõem, em dois polos, a voz do enunciador, antes deles, com uma voz fictícia, depois deles.

É CORRETO apenas o que se afirma em

- A) I e II.
- B) II e III.
- C) III e IV.
- D) I, II e IV.

QUESTÃO 4: O autor Contardo Calligaris demonstra, na elaboração de seu texto, o domínio de várias técnicas próprias da escrita argumentativa, por meio das quais sinaliza a seus leitores modos diferentes de se comportar em relação à organização e ao desenvolvimento da temática de seu texto. Assinale a alternativa que faz uma leitura EQUIVOCADA do modo como Contardo Calligaris se apresenta no fragmento selecionado.

A) “O título original francês é o grito da mãe: ‘Os meninos e Guillaume, para mesa!’ — deixando claro que, para ela, Guillaume não fazia parte do conjunto dos meninos.”

→ Contardo Calligaris apresenta-se como um leitor de informação implícita.

B) “No filme, que foi um grande sucesso na França (ganhou cinco prêmios César), Gallienne conta sua história: a de um jovem que cresceu, digamos assim, ‘efeminado’, porque a mãe esperava que ele fosse a filha que ela não teve — é difícil não responder a essa expectativa, e o menino acaba procurando na mãe seu maior, se não único modelo.

→ Contardo Calligaris apresenta-se como um resenhista crítico.

C) “A mãe, em tese, é a que está lá desde o começo, e há uma chantagem de fato, implícita, inevitável: no início da vida, nenhum amor parece tão necessário quanto o materno [...]”

→ Contardo Calligaris apresenta-se como um articulista sarcástico.

D) “Curiosamente, a maior categoria de vídeos hipnóticos na net talvez seja a dos vídeos para homens que queiram se “feminizar”, ou seja, se permitir os hábitos sexualmente mais passivos possíveis (“sissyfication”, é a palavra-chave).

→ Contardo Calligaris apresenta-se como um escritor elucidativo.

Os dois textos a seguir são de Gregório Duvivier. Foram publicados na *Folha de S. Paulo* em 16 e 30 de setembro de 2013, respectivamente. *Leia-os para responder às questões 5, 6 e 7.*

É menina

É menina, que coisa mais fofa, parece com o pai, parece com a mãe, parece um joelho, upa, upa, não chora, isso é choro de fome, isso é choro de sono, isso é choro de chata, choro de menina, igualzinha à mãe, achou, sumiu, achou, não faz pirraça, coitada, tem que deixar chorar, vocês fazem tudo o que ela quer, isso vai crescer mimada, eu queria essa vida pra mim, dormir e mamar, aproveita enquanto ela ainda não engatinha, isso daí quando começa a andar é um inferno, daqui a pouco começa a falar, daí não para mais, ela precisa é de um irmão, foi só falar, olha só quem vai ganhar um irmãozinho, tomara que seja menino pra formar um casal, ela tá até mais quieta depois que ele nasceu, parece que ela cuida dele, esses dois vão ser inseparáveis, ela deve morrer de ciúmes, ele já nasceu falante, menino é outra coisa, desde que ele nasceu parece que ela cresceu, já tá uma menina, quando é que vai pra creche, ela não larga dessa boneca por nada, já podia ser mãe, já sabe escrever o nomezinho, quantos dedos têm aqui, qual é a sua princesa da Disney preferida, quem você prefere, o papai ou a mamãe, quem é o seu namoradinho, quem é o seu príncipe da Disney preferido, já

se maquia dessa idade, é apaixonada pelo pai, cadê o Ken, daqui a pouco vira mocinha, eu te peguei no colo, só falta ficar mais alta que eu, finalmente largou a boneca, já tava na hora, agora deve tá pensando besteira, soube que virou mocinha, ganhou corpo, tenho uma dieta boa pra você, a dieta do ovo, a dieta do tipo sanguíneo, a dieta da água gelada, essa barriga só resolve com cinta, que corpão, essa menina é um perigo, vai ter que voltar antes de meia-noite, o seu irmão é diferente, menino é outra coisa, vai pela sombra, não sorri pro porteiro, não sorri pro pedreiro, quem é esse menino, se o seu pai descobrir, ele te mata, esse menino é filho de quem, cuidado que homem não presta, não pode dar confiança, não vai pra casa dele, homem gosta é de mulher difícil, tem que se dar valor, homem é tudo igual, segura esse homem, não fuxica, não mexe nas coisas dele, tem coisa que é melhor a gente não saber, não pergunta demais que ele te abandona, o que os olhos não veem o coração não sente, quando é que vão casar, ele tá te enrolando, morar junto é casar, quando é que vão ter filho, ele tá te enrolando, barriga pontuda deve ser menina, é menina.

É menino

É menino, a cara do pai, a cara da mãe, esse menino vai ser safado, só quer saber das meninas, só brinca com as meninas, nem parece menino, mas é menino, tem pipi de menino, tem que botar ele no futebol, não é possível que ele odeie futebol, todo menino gosta de futebol, ele ainda vai descobrir que gosta, tem que levar ele pro estádio, ele tem é que passar mais tempo com o pai, isso é falta de pai, ele tem é que sair da aba da mãe, ele tem é que ir pra uma escola só de meninos,

isso é falta de porrada, é impressão minha ou desde que ele entrou na escola de meninos ele tá ainda mais menina, acho que ele passa tempo demais com meninos, daí só quer saber de meninos, deve ser isso, é falta de carinho, é falta de mulher, acho que ele tem que passar mais tempo com as meninas, ele tem é que se apaixonar por uma menina, ele acha que gosta de meninos porque ainda não encontrou a menina certa, se ele só se dá bem com meninas deve ser porque gosta tanto de

meninas que não consegue sair de perto delas, já saquei qual é a dele, é muito esperto, finge que é menina pra se aproveitar delas, esses são os piores, também não precisava se vestir de menina, acho que ele tá exagerando, coitado dos pais dele, o que é que eu vou falar pros seus avós, acho que o seu avô se mata, pena que ainda não dá pra mandar pro Exército, tem que botar no escoteiro que dali ele vai direto pro Exército, acho que nem o escoteiro vai querer saber dele vestido desse jeito, não acredito que ele quer mudar de nome, isso tem que resolver na terapia, deve ter sido abusado na infância, tá querendo agredir os pais, espera que essa moda passa, hoje em dia a pessoa é obrigada a ser bicha,

parece que tem um revólver na cabeça da criança, é a ditadura gay, tá demorando a passar essa moda, cresceu peito nele ou isso é uma meia, onde foi que os pais erraram, ou quem errou foi a sociedade, a culpa é da televisão, a culpa é da escola, a culpa é de algum tio que deve ter abusado dele, e não é que ele dá uma mulher bonita, nem parece homem, já mandei meu marido sair de perto dele, desculpa, eu me recuso a chamar ele de ela, eu vi ele crescer, ele tem um negócio debaixo da saia, ele é menino, ele sempre vai ser menino, essas coisas a gente não muda, essas coisas a gente não muda, essas coisas não mudam a gente, essas coisas a gente é, a gente é o que a gente for, é menina.

QUESTÃO 5: Analise estes itens, julgando-os como verdadeiros ou como falsos.

I. Tanto em *É menina* quanto em *É menino*, o descuido com os sinais gráficos da pontuação revela um caráter de jocosidade do autor em relação às artimanhas da escrita formal.

II. Tanto em *É menina* quanto em *É menino*, o autor defende a tese de que o comportamento, ou das meninas, ou dos meninos, advém da base familiar.

III. Tanto em *É menina* quanto em *É menino*, o autor, em virtude de seus propósitos, preocupa-se com a cronologia dos fatos narrados e descritos.

IV. Em *É menina*, o conjunto das vozes instauradas sugere uma preocupação das famílias em manter diferenças entre a criação das meninas e a dos meninos.

V. Em *É menino*, o conjunto das vozes instauradas revela uma descrença no modo de educar os meninos advinda da orientação sexual por eles sinalizada.

É CORRETO apenas o que se afirma em

- A) II e V.
- B) III e IV.
- C) I, II e III.
- D) I, II e IV.

QUESTÃO 6: Leia o início e o fim de cada um dos textos.

É MENINA:

Início: “É menina, que coisa mais fofa, parece com o pai, parece com a mãe [...]”

Fim: “[...] ele tá te enrolando, barriga pontuda deve ser menina, é menina.”

É MENINO:

Início: “É menino, a cara do pai, a cara da mãe, esse menino vai ser safado [...]”

Fim: “[...] essas coisas a gente é, a gente é o que a gente for, é menina.”

Julgue como Verdadeiras (V) ou como Falsas (F) as considerações a seguir.

(____) Os adjetivos “fofa” e “safado” são indícios culturais do modo como se constroem representações valorativas de cada gênero.

(____) Na caracterização da menina, no fragmento inicial selecionado, nota-se uma sequência de atributos: em primeiro lugar, percebe-se uma adjetivação de natureza afetiva; em seguida, uma adjetivação descritiva organizada por formas sintaticamente paralelas.

(____) Na caracterização do menino, no fragmento inicial selecionado, nota-se uma sequência de atributos: em primeiro lugar, percebe-se uma adjetivação organizada por formas sintaticamente paralelas; em seguida, uma adjetivação de natureza avaliativa.

(____) Em *É menina*, a repetição da palavra “menina”, no início e no final do texto, demonstra um raciocínio tautológico por meio do qual o autor prova a tese de que as meninas estão sujeitas a um mesmo destino: o de se tornarem mães.

(____) Em *É menino*, a inserção da palavra “menino”, no início do texto, em contraposição com a da palavra “menina”, no final do texto, revela um compromisso do autor com a apresentação de uma prova à defesa da tese da livre opção sexual.

A sequência CORRETA é a seguinte:

- A) V – V – V – F – F
- B) F – F – V – V – F
- C) F – V – F – V – V
- D) V – F – F – V – V

QUESTÃO 7: Julgue a correspondência entre o fragmento selecionado e a indicação da figura de linguagem.

- I. De *É menina*: “ela deve morrer de ciúmes” → hipérbole
- II. De *É menina*: “agora deve tá pensando besteira” → eufemismo
- III. De *É menino*: “isso é falta de porrada” → eufemismo
- IV. De *É menino*: “acho que o seu avô se mata” → hipérbole

É CORRETO apenas o que se afirma em

- A) I e II.
- B) I e IV.
- C) II e III.
- D) III e IV.

O fragmento de texto a seguir é de Gustavo Ioschpe, publicado na revista *Veja* em 15 de julho de 2012. *Leia-o para responder às questões 8 e 9.*

O que você faria pelos seus filhos?

Quando você leu o título deste artigo, provavelmente respondeu a si mesmo: “Eu faria de tudo pelo meu filho”. Mas, se você for um brasileiro normal, a resposta real terá sido: “Tudo, desde que não atrapalhe o meu estilo de vida”. Você topa trabalhar duro para pagar uma boa escola, e acha que por isso mesmo é que a escola não deve exigir de você que se envolva com os estudos do filho quando chegar em casa cansado, à noite. Várias vezes eu vi pais carregando filhos pequenos chorosos em restaurantes em horários em que estes deveriam estar dormindo. Há dois meses, usando a mesma lógica do “não tinha com quem deixar a criança”, um sujeito levou o filho de 8 anos para explodir e roubar um caixa eletrônico. Já ouvi muito pai querendo colocar o filho em escola perto de casa — raramente encontro gente se mudando para deixar o filho mais próximo de escola boa.

Entre poupar para dar uma segurança aos seus filhos e comprar a geladeira nova, você opta pela geladeira. Mesmo que nem tenha o dinheiro e se comprometa com prestações a perder de vista. Entre renegociar

uma Previdência impagável e empurrar o problema com a barriga, escolhemos o segundo. E, quando a nossa irresponsabilidade cobra a fatura, queremos que o governo segure nossas pontas. O livro *A Cabeça do Brasileiro* mostra que 83% de nós concordamos que o governo deve socorrer empresas falimentares. Inacreditáveis 70% gostariam que o governo controlasse os preços de todos os produtos do país. Queremos o retorno garantido, sem topa correr os riscos. Queremos desfrutar tudo aquilo que os países ricos têm, sem termos de trabalhar o que eles trabalharam para chegar lá. Queremos um futuro glorioso, desde que isso não signifique sacrificar nada do presente. Essa conta não fecha. Jamais fechará.

Antes de exigir dos outros que melhorem nossas escolas, hospitais ou estradas, vamos precisar olhar para nós mesmos e decidir se estamos dispostos a pagar, com sacrifícios no presente, o preço de ser o país do futuro. Ou se continuaremos a ser a eterna promessa, que comeu o doce da mesa assim que o adulto saiu da sala.

QUESTÃO 8: Assinale a alternativa que faz uma leitura CORRETA acerca das ideias do texto.

- A) O sacrifício dos pais brasileiros com a criação dos filhos, para a qual há uma série de condições, diminui o controle do Estado sobre as famílias.
- B) Os pais brasileiros assumem as responsabilidades para com a criação dos filhos devido à ineficiente atuação do Estado em diferentes setores, principalmente no educacional.
- C) Os pais brasileiros deixam transparecer em suas atitudes uma oscilação entre compromissos com a formação escolar dos filhos e compromissos advindos do hedonismo da sociedade atual.
- D) Os pais brasileiros não estão dispostos a investirem na formação escolar de seus filhos em virtude de que o retorno não é garantido.

QUESTÃO 9: Assinale a alternativa que faz uma leitura CORRETA do fragmento selecionado do texto.

- A) “Você topa trabalhar duro para pagar uma boa escola, e acha que por isso mesmo é que a escola não deve exigir de você que se envolva com os estudos do filho quando chegar em casa cansado, à noite”.

→ Os pais brasileiros não só buscam no trabalho árduo uma justificativa ao descompromisso para com a formação dos filhos, mas também exigem do Estado ações que auxiliem nessa formação.

- B) “Entre poupar para dar uma segurança aos seus filhos e comprar a geladeira nova, você opta pela geladeira. Mesmo que nem tenha o dinheiro e se comprometa com prestações a perder de vista.”

→ Os pais brasileiros, mesmo que pouco se esforcem para com a formação de seus filhos, comprometem-se com o bem-estar de suas famílias.

- C) “Entre renegociar uma Previdência impagável e empurrar o problema com a barriga, escolhemos o segundo.”

→ O povo brasileiro, em função de suas condições socioeconômicas, procura soluções fáceis para resolver problemas que o aflige, como a falta de uma educação de qualidade.

- D) “Ou se continuaremos a ser a eterna promessa, que comeu o doce da mesa assim que o adulto saiu da sala.”

→ Os brasileiros possuem pouca ou nenhuma predisposição para o sacrifício de um pequeno ganho no presente para um ganho maior no futuro.

Este texto é de Carlos de Drummond de Andrade, publicado no livro *Farewell*. Leia-o para responder às questões 10 e 11.

Diante de uma criança

Como fazer feliz meu filho?
Não há receitas para tal.
Todo o saber, todo o meu brilho
de vaidoso intelectual

vacila ante a interrogação
gravada em mim, impressa no ar.
Bola, bombons, patinação
talvez bastem para encantar?

Imprevistas, fartas mesadas,
louvores, prêmios, complacências,
milhões de coisas desejadas,
concedidas sem reticências?

Liberdade alheia a limites,
perdão de erros, sem julgamento,
e dizer-lhe que estamos quites,
conforme a lei do esquecimento?

Submeter-se à sua vontade
sem ponderar, sem discutir?
Dar-lhe tudo aquilo que há
de entontecer um grão-vizir?

E se depois de tanto mimo
que o atraia, ele se sente
pobre, sem paz e sem arrimo,
alma vazia, amargamente?

Não é feliz. Mas que fazer
para consolo desta criança?
Como em seu íntimo acender
uma fagulha de confiança?

Eis que acode meu coração
e oferece, como uma flor,
a doçura desta lição:
dar a meu filho meu amor.

Pois o amor resgata a pobreza,
vence o tédio, ilumina o dia
e instaura em nossa natureza
a imperecível alegria.

QUESTÃO 10: Julgue os itens a seguir como verdadeiros ou como falsos.

- I. O poema, embora pertença à escola modernista, apresenta duas características da escola romântica: o niilismo, registrado na sexta estrofe, e sublimação do amor, registrada na última.
- II. A oposição entre o mundo material e o espiritual, típica da escola barroca, registra-se no poema quando do questionamento do eu lírico acerca da possibilidade de o seu filho sentir-se sem paz, sem arrimo, com alma vazia e amarga.
- III. Os vários questionamentos feitos e as respectivas respostas revelam o despreparo do eu lírico para com a possibilidade de fazer uma criança feliz.
- IV. A progressão temática do poema sustenta-se no par pergunta/resposta por meio do qual se articula um ponto de vista subjetivo sobre os efeitos do amor na relação pai e filho.

É CORRETO o que se afirma em

- A) I e IV, apenas.
- B) II e III, apenas.
- C) III apenas.
- D) IV apenas.

QUESTÃO 11: Analise as duas asserções a seguir e a relação proposta entre elas.

I. O eu lírico questiona sua capacidade de fazer seu filho feliz.

PORQUE

II. A intelectualidade do eu lírico é um empecilho para que ele dê amor a seu filho.

Sobre essas asserções, assinale a alternativa CORRETA.

- A) A primeira asserção é verdadeira, e a segunda é falsa.
- B) A primeira asserção é falsa, e a segunda é verdadeira.
- C) As duas asserções são verdadeiras, e a segunda justifica a primeira.
- D) As duas asserções são verdadeiras, e a segunda não justifica a primeira.

REDAÇÃO

Por muito tempo, as relações entre pais e filhos se caracterizaram pelo autoritarismo dos pais e pela completa subordinação dos filhos (ausência de direitos, falta de autonomia e de liberdade). Os pais escolhiam a profissão que os filhos deveriam seguir, o tipo de lazer que deveriam praticar, os amigos com os quais deveriam manter relações sociais e até o(a) parceiro(a) com quem deveriam se casar. Esse modo de criação dos filhos tem passado, nas últimas décadas, por diversas mudanças. Já é perceptível uma democratização nas relações entre pais e filhos; no entanto, para muitos psicólogos, deve-se tomar cuidado para que essas relações democráticas não gerem um novo autoritarismo: aquele imposto pelos filhos.

Sua tarefa consiste em escrever, numa linguagem formal, um ARTIGO DE OPINIÃO, dirigido a um público diverso, para ser lido por meio do impresso ou do virtual, no qual você argumentará sobre as relações entre pais e filhos na atualidade. Por meio de seus argumentos, você deve deixar explícita sua opinião acerca do tema proposto. Para orientar sua argumentação, você deve se apoiar na pergunta abaixo. Dê um título para a sua redação; caso ache pertinente, a pergunta poderá ser o título dela.

Por que e como os pais devem orientar seus filhos para a vida pessoal, social e profissional?

RASCUNHO PARA REDAÇÃO

1 _____

2 _____

3 _____

4 _____

5 _____

6 _____

7 _____

8 _____

9 _____

10 _____

11 _____

12 _____

13 _____

14 _____

15 _____

16 _____

17 _____

18 _____

19 _____

20 _____

21 _____

22 _____

23 _____

24 _____

25 _____

26 _____

27 _____

28 _____

29 _____

30 _____

PROVA DE HISTÓRIA

QUESTÃO 12: “É consenso entre historiadores que a Primeira Guerra Mundial mudou a geopolítica e as sociedades que dela participaram para sempre, alterando de forma radical o mapa-múndi – uma transformação que ainda reverbera em nossos dias. Os 1.567 dias de carnificina marcaram a queda da era dos grandes impérios – alemão, austro-húngaro, russo, turco –, resultaram em um genocídio – na Armênia – e em uma revolução – na Rússia –, devastaram cidades, regiões e países e abalaram por décadas a Europa, abrindo as portas, após o Tratado de Versalhes, para a emergência de Adolf Hitler e do nazismo, para a Segunda Guerra Mundial, para o holocausto e para o mundo tal como o conhecemos hoje.” (ANDREI NETTO. 100 anos da Primeira Guerra Mundial: o conflito que mudou o mundo. *Estadão*, 2014. Disponível em <<http://infograficos.estadao.com.br/public/especiais/100-anos-primeira-guerra-mundial/>> Acesso em 20 set. 2014).

Assinale a alternativa abaixo que NÃO é um reflexo da Primeira Guerra Mundial.

- A) Progressiva degradação dos ideais liberais e democráticos.
- B) Fortalecimento das paixões e dos sentimentos do nacionalismo.
- C) Ascensão da União Soviética como potência hegemônica mundial.
- D) Criação da Liga das Nações por iniciativa do presidente estadunidense Wilson.

QUESTÃO 13: “O movimento pelas Diretas-já foi além das organizações partidárias, convertendo-se em uma quase unanimidade nacional. Milhões de pessoas encheram as ruas de São Paulo e Rio de Janeiro com um entusiasmo raramente visto no país. A população punha todas as suas esperanças nas diretas: não só a expectativa de uma representação autêntica, mas também a resolução de muitos problemas”. (FAUSTO, Boris. *História do Brasil*. São Paulo: Editora da USP, 2001, p, 509).

Sobre o movimento pelas Diretas-já, é CORRETO afirmar:

- A) A Emenda Ulisses Guimarães foi uma proposta de alteração constitucional para garantir eleições diretas para a presidência da República.
- B) O veto da Emenda constitucional das Diretas-já pela Câmara dos Deputados colocou fim no bipartidarismo, possibilitando a criação de partidos como PMDB, PTB, PDT e PT.
- C) Com a rejeição da Emenda das Diretas-já, que restabeleceria eleições diretas, formou-se a Aliança Democrática, a qual elegeu, de forma indireta, o próximo presidente da República.
- D) Diante da rejeição da Emenda constitucional das Diretas-já, ocorreu a eleição indireta no Colégio Eleitoral para a presidência da República, a qual foi disputada por Tancredo Neves e Mário Andreazza.

QUESTÃO 14: “O objetivo básico do nazismo era alcançar o domínio total. Do ponto de vista interno, isso significava a tentativa de produzir uma opinião única e uma ação coesa, orientada pelas ideias veiculadas pelo regime. Externamente, a tentativa de conquistar o mundo, impondo a supremacia da raça e os ideais de embelezamento.” (D’ALESSIO, Marcia Mansor; CAPELATO, Maria Helena. *Nazismo: política, cultura e holocausto*. São Paulo: Atual, 2004, p, 10).

A respeito do nazismo, julgue as considerações a seguir.

- I. A arte da propaganda nazista era dirigida principalmente às classes médias, apoiada no antissemitismo e na defesa do pluripartidarismo.
- II. A nação para os nazistas era o ideal supremo, a mais elevada forma de sociedade criada pelo ser humano.
- III. O nazismo é um projeto definido como totalitário, já que propõe a formação de uma sociedade organizada em torno de um corpo único e indivisível.
- IV. A pedagogia nazista para a mulher permitia uma ampla atuação da ‘guardiã da raça ariana’ no espaço público.

É CORRETO apenas o que se afirma em

- A) I e II.
B) II e III.
C) I e IV.
D) III e IV.

QUESTÃO 15: “Os Estados Unidos exercem seu imperialismo através de meios indiretos de dominação. Se, em termos globais, o avanço da influência dos Estados Unidos ocorreu apenas após a Segunda Guerra Mundial, para a América Latina as políticas visavam à soberania do país no continente desde o início do século XIX. Os Estados Unidos estabelecem sua hegemonia através de assistências militares, econômicas e ideológicas, propagando sua cultura e estilo de vida e garantindo que seus interesses sejam prioridade em nações alheias.” (PEREZ, T. Estados Unidos e América Latina: política externa e imperialismo. Disponível em <<http://www.artistasgauchos.com.br>>. Acesso em 20 set. 2014).

Sobre a política externa norte-americana em relação à América Latina e aos países do bloco capitalista, é CORRETO afirmar:

- A) A imposição do Big Stick, no governo Nixon, pregava a utilização da força armada na intervenção dos negócios latino-americanos.
- B) A Doutrina Truman pregava a política de “ajuda mútua” em defesa do “mundo livre”, ou seja, a retórica democrática, antitotalitária e anticomunista.
- C) A Doutrina Monroe e a Política da Boa Vizinhança fixavam limites à intervenção das potências europeias na América Latina.
- D) A Doutrina Reagan retomou a política da contra insurgência, dando ênfase à “Aliança para o Progresso”.

QUESTÃO 16: “Desde a criação do Estado de Israel, os palestinos vivem condenados à humilhação perpétua. Não podem nem sequer respirar sem autorização. Têm perdido a sua pátria, as suas terras, a sua água, a sua liberdade, tudo. Nem sequer têm direito a eleger os seus governantes. Quando votam em quem não devem votar, são castigados. Gaza está sendo castigada. Converteu-se numa ratoeira sem saída, desde que o Hamas ganhou legitimamente nas eleições em 2006.” (GALEANO, Eduardo. *Pouca Palestina resta*. Pouco a pouco, Israel está apagando-a do mapa). Disponível em <<http://www.cartamaior.com.br/?/Editoria/Internacional/Galeano-Pouca-Palestina-resta-Pouco-a-pouco-Israel-esta-apagando-a-do-mapa%0A/6/31420>> Acesso em 20 set. 2014).

Sobre o conflito entre israelenses e palestinos, julgue as considerações a seguir.

- I. Na *Guerra do Yom Kippur*, o Estado israelense anexou ao seu território a Península do Sinai, a Faixa de Gaza, a Cisjordânia e as Colinas de Golã.
- II. O povo palestino vive atualmente na Faixa de Gaza e na Cisjordânia, territórios ocupados por Israel desde a Guerra dos Seis Dias (1967).
- III. Os *Acordos de Camp David* ratificaram a incorporação legal das regiões palestinas de Gaza e da Cisjordânia pelo estado de Israel.
- IV. Em 1947, a ONU apresentou uma proposta de divisão da Palestina, então sob o comando britânico, nos estados judeu e árabe, com a criação de Israel e de um Estado Palestino.

É CORRETO apenas o que se afirma em

- A) I e II.
B) III e IV.
C) II e IV.
D) I, II, III.

QUESTÃO 17: José Sarney, Fernando Collor, Itamar Franco, Fernando Henrique Cardoso e Lula foram presidentes do Brasil entre 1985 e 2010. Relacione as medidas de cada um desses presidentes, enumerando as colunas e, em seguida, assinale a alternativa CORRETA.

- (1) Sarney
(2) Collor
(3) Itamar
(4) FHC
(5) Lula

- (____) Aprovação da Lei de Responsabilidade Fiscal (LRF), que fixa limites para despesas com servidores públicos e para a dívida pública de estados e municípios.
- (____) Sanção da atual Constituição Brasileira e estabelecimento de vários planos econômicos objetivando a estabilidade monetária.
- (____) Adoção, pela primeira vez, dos princípios econômicos do Consenso de Washington.
- (____) Realização de um plebiscito para a escolha da forma e do sistema de governo.
- (____) Quitação da dívida brasileira com o FMI e com o Clube de Paris.

A alternativa CORRETA é a seguinte:

- A) 4, 1, 2, 3, 5.
B) 2, 1, 4, 3, 5.
C) 3, 2, 4, 5, 1.
D) 5, 3, 2, 1, 4.

QUESTÃO 18: “No seu conjunto, e vista no plano mundial, a colonização dos trópicos toma o aspecto de uma vasta empresa comercial, destinada a explorar os recursos naturais de um território virgem em proveito do comércio europeu. É este o verdadeiro sentido da colonização tropical, de que o Brasil é uma das resultantes; e ele explicará os elementos fundamentais, tanto no social, como no econômico, da formação e evolução histórica dos trópicos americanos.” (PRADO JÚNIOR, Caio. *História Econômica do Brasil*. 7. ed. São Paulo: Brasiliense, 1962, p. 22).

Sobre as características do modelo colonizador implantado no Brasil, julgue as considerações a seguir.

- I. A característica de complementariedade, uma vez que, assim como na América espanhola, a produção destinava-se à metrópole e ao mercado europeu.
- II. O caráter monocultor da agricultura de exportação, dependente de investimentos e financiamentos externos.
- III. A garantia à burguesia mercantil metropolitana de apropriação da maior parte da renda gerada na colônia.
- IV. A adoção de sistema colonial mercantilista baseado em pequenas e médias propriedades, com a utilização da mão de obra escrava.

É CORRETO apenas o que se afirma em

- A) I e II.
- B) III e IV.
- C) I, II e III.
- D) II, III e IV.

PROVA DE GEOGRAFIA

QUESTÃO 19: O mapa é uma representação reduzida do espaço real. Para garantir fidelidade às dimensões do espaço mapeado, é utilizada uma relação constante entre a distância real e a distância representada no mapa – a escala. Considerando-se que um mapa na escala 1/100.000 foi ampliado duas vezes, a escala passa a ser

- A) 1:10.000
- B) 1:25.000
- C) 1:50.000
- D) 1:200.000

QUESTÃO 20: O continente africano tem recebido altos investimentos estrangeiros, porém precisa lidar com conflitos sangrentos, miséria e doença. Acerca desse continente, julgue os itens abaixo.

- I. Os conflitos, juntamente com a fome e as epidemias, constitutivos do cenário do continente africano, são elementos relacionados a catástrofes naturais.
- II. Vários países, entre eles os EUA, a China e o Brasil, têm desenvolvido projetos de infraestrutura, mineração, hidrelétricas, petróleo e gás natural em várias nações do continente África.
- III. O continente África exerce importante papel estratégico nas relações políticas e ideológicas entre os países que compõem os blocos econômicos mundiais, principalmente em decorrência de sua riqueza mineral.
- IV. O alto grau de investimento financeiro por parte de nações europeias em algumas áreas específicas do continente África tem provocado um crescimento desordenado do continente, gerando desequilíbrio interno e ocasionando guerras civis.
- V. A extração e a exportação de minerais valiosos como estanho, cobalto, níquel, cromo e ouro são o motor de crescimento de diversos países da África Subsaariana.

É CORRETO o que se afirma em

- A) I, II e V.
- B) I e III
- C) II e IV.
- D) II e V

QUESTÃO 21: Leia, a seguir, a tirinha da Mafalda.



(QUINO. Mafalda. Disponível em: <http://migre.me/ICZR9>)

A partir da leitura da tirinha, analise as asserções a seguir e a relação proposta entre elas.

I. As representações cartográficas para o Norte e para o Sul sugerem um caráter ideológico.

PORQUE

II. Nas representações cartográficas, o Norte, sempre para cima, e o Sul, sempre para baixo, sinalizam uma visão de superioridade dos países ricos, e de inferioridade dos países pobres.

Sobre essas asserções, assinale a alternativa CORRETA.

- A) A primeira asserção é verdadeira, e a segunda é falsa.
- B) A primeira asserção é falsa, e a segunda é verdadeira.
- C) As duas asserções são verdadeiras, e a segunda justifica a primeira.
- D) As duas asserções são verdadeiras, e a segunda não justifica a primeira.

QUESTÃO 22: O cuidado com a água deve ser preocupação não só dos que vivem em regiões consideradas áridas ou semiáridas, mas também de todos no Planeta. É fato que o mundo enfrenta uma grave crise hídrica que ameaça a qualidade de vida de modo geral. Sobre os problemas referentes aos recursos hídricos em escala global, julgue os itens a seguir.

- I. O principal problema relacionado à crise hídrica atual diz respeito ao fato de a água ser, em escala global, um bem natural não renovável.
- II. A água, mesmo sendo coerentemente utilizada e mesmo seu ciclo natural sendo respeitado, poderá ficar, devido ao aumento da população mundial, escassa para o consumo humano.
- III. Não só fatores culturais, mas também fatores econômicos e naturais limitam o volume de água disponível para os seres humanos.
- IV. A prática agrícola intensiva e os processos de urbanização e de industrialização têm contribuído para a atual crise hídrica global.

É CORRETO o que se afirma em

- A) I, II e III.
- B) II, III e IV
- C) III e IV.
- D) I e II

QUESTÃO 23: Nas últimas décadas, diversos fenômenos climáticos têm sido foco de discussões na academia e na mídia, devido às implicações sociais, econômicas e ambientais que desencadeiam. Entre esses fenômenos, podem-se destacar El Niño e La Niña. Sobre esses fenômenos, assinale a alternativa INCORRETA.

- A) El Niño é produzido pelo aquecimento excepcional das águas superficiais do setor centro-leste do Oceano Pacífico, pela passagem da corrente quente de Humboldt.
- B) El Niño caracteriza-se por variações na atmosfera sobre a região de águas aquecidas e pode causar tanto prejuízos quanto benefícios.
- C) La Niña corresponde ao resfriamento anômalo das águas superficiais do Oceano Pacífico Equatorial Central e Oriental, o que leva à formação de uma “piscina de águas frias” nesse oceano.

D) La Niña, por se tratar de um fenômeno natural que produz fortes mudanças na dinâmica geral da atmosfera, apresenta maior variabilidade do que o El Niño.

QUESTÃO 24: A balança comercial do agronegócio encerrou o mês de julho de 2014 com superávit de US\$ 8,1 bilhões. O volume resulta de US\$ 9,61 bilhões em vendas externas e US\$ 1,51 bilhão em compras do Brasil no exterior. Os números foram divulgados pelo Ministério da Agricultura, Pecuária e Abastecimento.

Em relação ao agronegócio brasileiro, julgue os itens a seguir.

- I. O Brasil é um dos poucos países onde se cultivam lavouras e se criam animais em áreas tropicais e subtropicais.
- II. A ocupação dos espaços já existentes e a abertura de mais fronteiras agrícolas contribuem para o desenvolvimento do agronegócio no Brasil.
- III. A produção da agricultura familiar nas pequenas e médias propriedades limita-se à subsistência da família.
- IV. O complexo soja (grão, farelo e óleo) tem-se destacado no quadro das exportações brasileiras, nos últimos meses.

É CORRETO apenas o que se afirma em

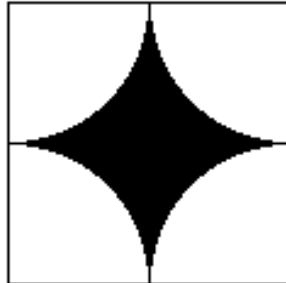
- A) I, II, III e IV
- B) II, III e IV
- C) I, III e IV
- D) I, II e IV

QUESTÃO 25: Sabe-se que a urbanização no espaço latino-americano ocorreu, na maioria das vezes, de forma desordenada, o que propiciou o surgimento de áreas urbanas extremamente deterioradas. Assinale a alternativa em que o fator desencadeador desse fenômeno e sua justificativa estão equivocados.

- A) AUMENTO DA POPULAÇÃO: uma parcela da população urbana que, sem condições econômicas, passa a ocupar áreas sem infraestrutura.
- B) INSUFICIÊNCIA DE POSTOS DE TRABALHO: o aumento de postos de trabalho indústria é insuficiente para atender à demanda.
- C) PARTICIPAÇÃO DO ESTADO: compromisso do poder público estatal com a aplicação de medidas preventivas à ocupação dos espaços urbanos.
- D) SEGREGAÇÃO SOCIOESPACIAL: grande parcela da população não tem acesso à infraestrutura adequada e a serviços urbanos essenciais.

PROVA DE MATEMÁTICA

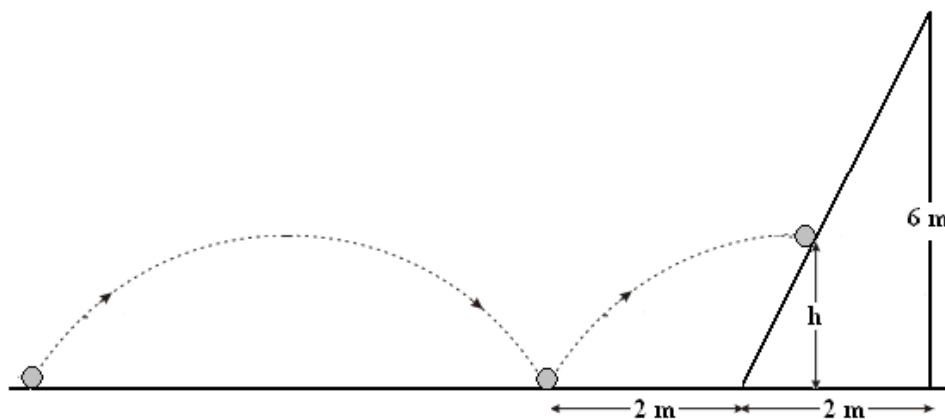
QUESTÃO 26: Na figura a seguir, está representado um mosaico formado por arcos de circunferências de raios $L/2$, inscritos em um quadrado de lado L .



A área central destacada na figura do mosaico vale

- A) $L^2(4 - \pi)/4$.
- B) $4L^2(1 - \pi)$.
- C) $L^2(4 - \pi)/16$.
- D) $8L^2(1 - \pi)$.

QUESTÃO 27: Uma bola de pingue-pongue repica sucessivamente sem amortecimento em um plano horizontal, descrevendo um arco de parábola dado pela função $f(x) = -x^2 + 4$. Num dado instante, a bola repica a 2 metros de uma rampa inclinada com formato triangular com 2 metros de base e 6 metros de altura. Veja a figura ilustrativa a seguir (fora de escala).



Nessas condições, é CORRETO afirmar que a distância h entre o plano horizontal e o plano inclinado onde a bola irá tocá-lo é de

- A) 1,5 metro.
- B) 2,0 metros.
- C) 2,5 metros.
- D) 3,0 metros.

QUESTÃO 28: Numa sala de aula com 50 alunos, 17 gostam de samba, 25 gostam de sertanejo e 18 não gostam de samba nem de sertanejo. O percentual de alunos dessa sala que gostam de samba e de sertanejo é de

- A) 5 %.
- B) 10 %.
- C) 15 %.
- D) 20 %.

QUESTÃO 29: O campeonato brasileiro de futebol da primeira divisão, chamado de “Série A”, é atualmente disputado por 20 clubes. Os quatro primeiros clubes na tabela de classificação integram um grupo chamado de “G 4”. Esse grupo pode ser formado por

- A) 116280 modos distintos.
- B) 4845 modos distintos.
- C) 5695 modos distintos.
- D) 232560 modos distintos.

QUESTÃO 30: De acordo com a teoria de Thomas Malthus, importante economista inglês do final do século XVIII, a população mundial cresce em progressão geométrica (PG), enquanto a produção de alimentos em progressão aritmética (PA). A teoria malthusiana explicava, dessa forma, a existência da fome, da pobreza e da miséria no mundo. Apontava como uma das principais soluções o controle de natalidade. Suponha que a sequência $(2x, 2x + 4, 5x + 2)$ represente uma PA de razão r . O 3º termo de uma PG, cujo primeiro termo é 8 e cuja razão é a mesma da PA dada pela sequência acima, é

- A) 128.
- B) 625.
- C) 196.
- D) 314

QUESTÃO 31: As bactérias podem ser encontradas na forma isolada ou em colônias. Podem viver na presença de ar (aeróbias), na ausência de ar (anaeróbias) ou, ainda, ser anaeróbias facultativas. Estão entre os organismos mais antigos, com evidência encontrada em rochas de 3,8 bilhões de anos. Bactérias são os organismos mais bem sucedidos do planeta em relação ao número de indivíduos. A quantidade de bactérias no intestino de uma pessoa é superior ao número total de células humanas no corpo dela. Suponha que o crescimento de uma colônia de bactérias obedeça à lei matemática $N(t) = 200 \cdot 2^{t/2}$, na qual N representa o número de bactérias no momento t , medido em horas. É CORRETO afirmar que o tempo necessário para que a população da colônia seja de 1600 bactérias é de

- A) 2 horas.
- B) 4 horas.
- C) 6 horas.
- D) 8 horas.

QUESTÃO 32: O dado mais clássico é o cubo (seis faces), gravado com números de um a seis. Uma pequena curiosidade quanto aos dados clássicos (fabricados de forma correta) de seis lados é a seguinte: a soma dos lados opostos resulta no número sete. Em escavações feitas em Kalibangan, Lothal e Ropar, na Índia, foram encontrados dados com mais de 2000 a.C. Considere o lançamento não simultâneo de dois dados cúbicos não viciados. A probabilidade de se obter a soma 5 ou 7 é de

- A) $1/16$.
- B) $3/17$.
- C) $5/18$.
- D) $1/12$.

PROVA DE FÍSICA

QUESTÃO 33: Um fazendeiro adquiriu uma propriedade plantada com eucaliptos. Como ele não sabia exatamente de qual espécie de eucalipto se tratava, resolveu fazer um teste de densidade da madeira para descobrir a espécie plantada em sua propriedade. Para o teste, o fazendeiro colocou uma amostra de eucalipto em um recipiente com água salgada (densidade de 1250 kg/m^3) e observou que $4/5$ do volume da amostra ficou submerso na água. Usando uma tabela com valores de densidade e os conceitos da Mecânica dos Fluidos, ele pode determinar a espécie plantada, calculando o valor da densidade do eucalipto.

Nome popular	Nome científico	Densidade (kg/m^3)
Eucalipto punctata	<i>Eucalytus punctata</i>	948
Eucalipto paniculata	<i>Corymbia paniculata</i>	1087
Eucalipto cloeziana	<i>Corymbia cloeziana</i>	822
Eucalipto citriodora	<i>Corymbia citriodora</i>	1000

De acordo com o texto e a tabela, marque a opção que corresponde à espécie plantada na propriedade adquirida pelo fazendeiro.

- A) Eucalipto punctata.
- B) Eucalipto paniculata.
- C) Eucalipto cloeziana.
- D) Eucalipto citriodora.

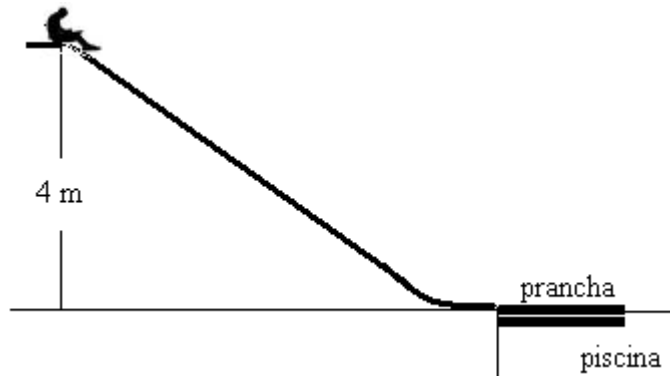
QUESTÃO 34: A seguir, está escrito um trecho da música “Trem das Cores”, de Caetano Veloso.

AS CASAS TÃO VERDE E ROSA
QUE VÃO PASSANDO AO ME VER PASSAR
OS DOIS LADOS DA JANELA
E AQUELA NUM TOM DE AZUL
QUASE INEXISTENTE AZUL QUE NÃO HÁ
AZUL QUE É PURA MEMÓRIA DE ALGUM LUGAR

Pode-se dizer que o trecho sublinhado, de acordo com o estudo da Cinemática, refere-se

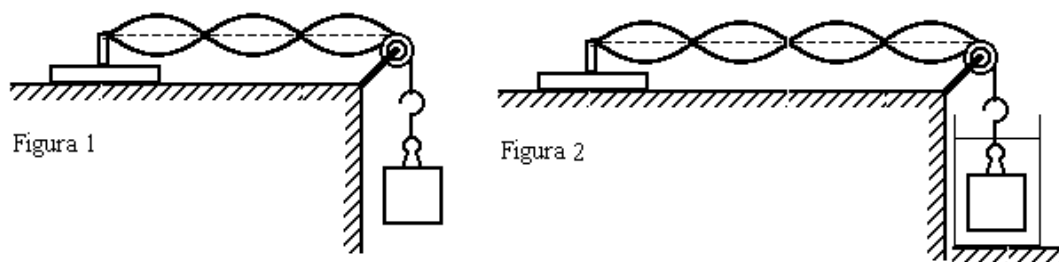
- A) à constância do movimento.
- B) à relatividade do movimento.
- C) ao repouso dos corpos.
- D) à trajetória dos corpos.

QUESTÃO 35: Uma criança de 35 kg desce, a partir do repouso, um tobogã sem atrito. Na base do tobogã, há uma prancha de madeira de massa 5 kg, flutuando numa piscina com água (ver figura ilustrativa sem escala). Sabendo-se que a prancha desliza 5 metros na água até parar, pode-se afirmar que o coeficiente de atrito cinético entre a prancha e a água vale



- A) 0,7.
- B) 0,6.
- C) 0,5.
- D) 0,4.

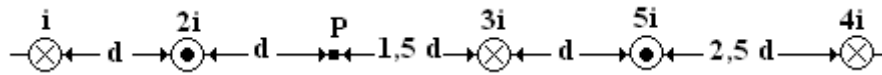
QUESTÃO 36: Um bloco de metal de densidade volumétrica d está suspenso por um fio de nylon impermeável que passa por uma roldana. Um vibrador vertical gera, no fio, uma onda estacionária com velocidade v (ver figura 1). O bloco é totalmente imerso num líquido. A velocidade de propagação da onda estacionária na corda cai para a metade da anterior (ver figura 2).



Nessas condições, pode-se dizer que a densidade do líquido corresponde a

- A) 50 % da densidade do bloco.
- B) 55 % da densidade do bloco.
- C) 70 % da densidade do bloco.
- D) 75 % da densidade do bloco.

QUESTÃO 37: A figura a seguir mostra um conjunto com 5 fios condutores alinhados horizontalmente e percorridos por correntes elétricas. Os valores das correntes, em função de i , estão escritos próximos aos respectivos fios. Na figura, também estão representados os sentidos das correntes, conforme convenção adotada universalmente. Sabe-se que, quando a corrente no fio tem intensidade i , o módulo do campo magnético a uma distância d desse fio vale $1,0 \text{ T}$.



A opção que indica **CORRETAMENTE** o módulo do campo magnético resultante no ponto P, devido aos 5 fios, é

- A) $1,2 \text{ T}$.
- B) $3,5 \text{ T}$.
- C) $2,3 \text{ T}$.
- D) $0,8 \text{ T}$.

QUESTÃO 38: O estudo das lentes esféricas é um dos grandes trunfos da Óptica Geométrica. Por meio do conhecimento do comportamento dos raios de luz, foi possível não só aperfeiçoar quase todos os instrumentos ópticos mas também possibilitar a invenção de equipamentos que trouxeram avanços tecnológicos surpreendentes, como os microscópios, os telescópios e os espectrômetros.

As lentes esféricas são muito usadas para a correção de problemas de miopia, de hipermetropia, de astigmatismo, de presbiopia, de estrabismo, entre outros.

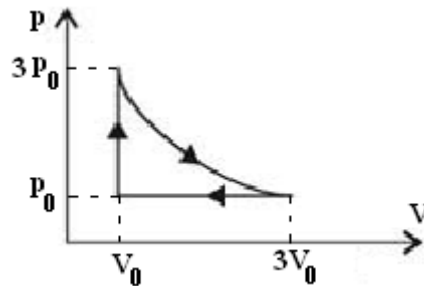
Com relação às lentes, considere as seguintes afirmações:

- I. As lentes esféricas de bordas grossas têm, em quaisquer circunstâncias, caráter divergente.
- II. As imagens formadas por lentes divergentes são, em quaisquer circunstâncias, direitas e reduzidas em relação ao objeto.
- III. As lentes divergentes podem corrigir a hipermetropia, uma vez que a imagem no olho hipermetrope se forma atrás da retina.

É **CORRETO** apenas o que se afirma em

- A) I e II.
- B) II e III.
- C) II.
- D) III.

QUESTÃO 39: As máquinas térmicas convertem energia térmica em energia mecânica. O diagrama pV, desenhado a seguir, representa o ciclo termodinâmico percorrido por uma máquina térmica hipotética.

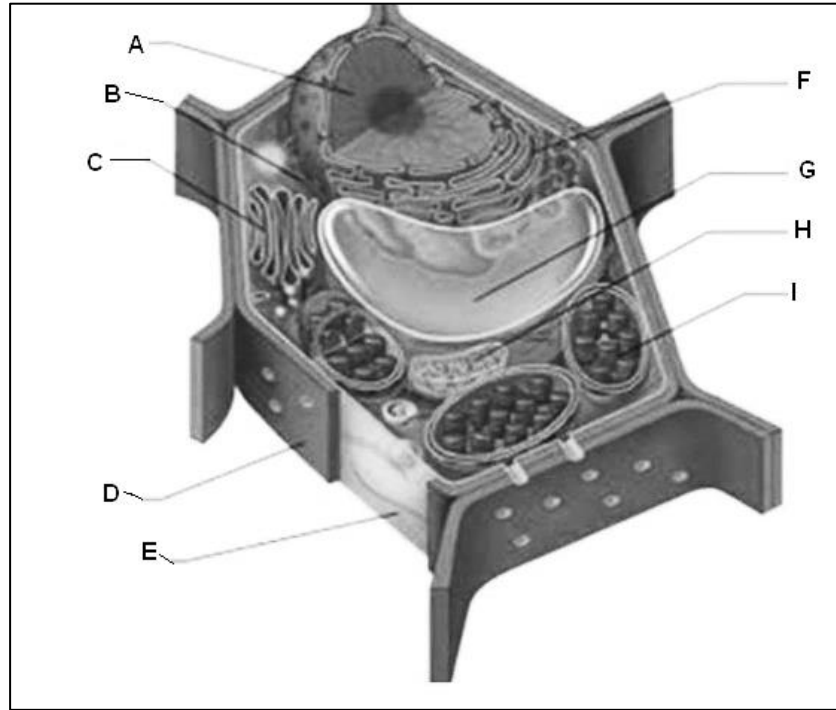


Sabendo-se que o rendimento real da máquina é igual a 60 % do rendimento de Carnot correspondente, é CORRETO afirmar que o rendimento real da máquina é de

- A) 40 %.
- B) 18 %.
- C) 66 %.
- D) 24 %.

PROVA DE BIOLOGIA

QUESTÃO 40: Observe o desenho de uma célula vegetal.



Assinale a alternativa CORRETA.

- A) A estrutura C modifica, “empacota”, encaminha e secreta proteínas e lipídios.
- B) A estrutura H atua como reservatório de substâncias e regula trocas de água.
- C) A estrutura D realiza o processo de respiração celular.
- D) A estrutura G confere resistência e proteção celular.

QUESTÃO 41: Por mais diversos que possam ser, todos os tecidos conjuntivos se originam de um grupo de células da mesoderme, as células mesenquimais, que se separam da mesoderme e formam um tecido mole e gelatinoso, o mesênquima.

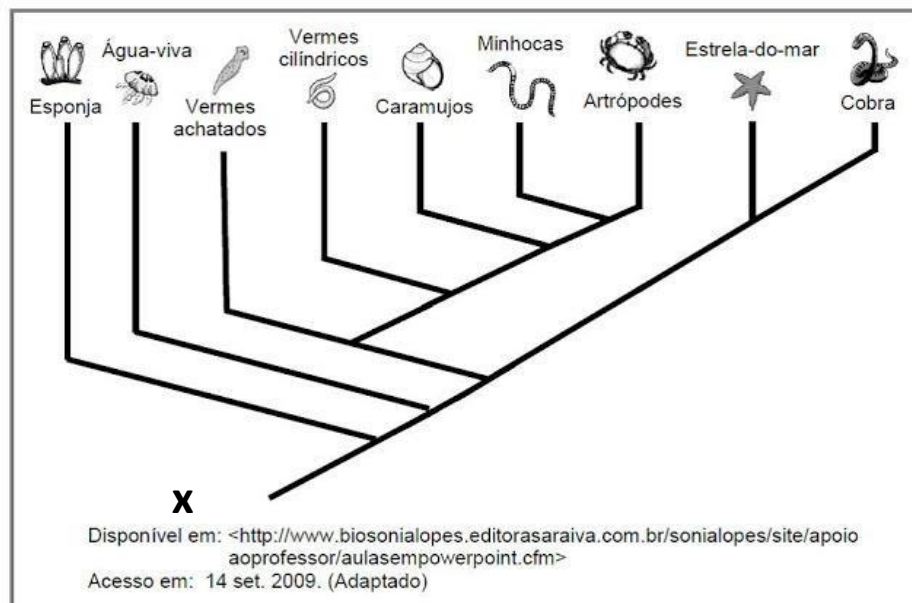
Observe os itens em que se indicam tipos de tecidos conjuntivos.

- I. Tecido conjuntivo frouxo.
- II. Tecido conjuntivo adiposo.
- III. Tecido conjuntivo ósseo.
- IV. Tecido conjuntivo sanguíneo.

Esses tecidos conjuntivos têm, respectivamente, as funções de

- A) ligação / síntese / sustentação / reserva e transporte.
- B) sustentação / reserva / defesa e transporte / síntese.
- C) defesa / armazenamento/ transporte e síntese/ proteção e sustentação.
- D) conexão / proteção e reserva / sustentação e reserva / defesa e transporte.

QUESTÃO 42: Observe a filogenia dos animais representada a seguir.



O ancestral comum a todos os grupos de animais assinalados pela letra X apresentava como características a

- A) metameria e a fase de gástrula no período embrionário.
- B) multicelularidade e a fase de blástula no período embrionário.
- C) bilatéria e a fase de blástula no período embrionário.
- D) deuterostomia e a fase de nêurula no período embrionário.

QUESTÃO 43: Sobre Biomas ou Formações Fitogeográficas existentes no Brasil, analise as afirmativas a seguir.

- I. O Mangue encontra-se desde o Amapá até Santa Catarina e desenvolve-se em estuários; nele vários animais marinhos se reproduzem.
- II. O Pantanal encontra-se no Mato Grosso e no Mato Grosso do Sul; caracteriza-se como uma região plana, alagada nos meses de cheias dos rios que percorrem essas unidades federativas.
- III. A Mata Atlântica é uma formação que se estende do Sul do país até São Paulo; nela predominam árvores como o babaçu e a araucária.
- IV. O Cerrado, que cobre cerca de 40% do território brasileiro, encontra-se predominantemente nas Regiões Sul e Sudeste; é propício para o desenvolvimento de palmeiras e de araucárias.

É CORRETO apenas o que se afirma em

- A) I e II.
- B) II e III.
- C) I, II e IV.
- D) II, III e IV.

QUESTÃO 44: Plantas são organismos primariamente fotossintetizantes, com diferenciação de tecidos. Acredita-se que as plantas tenham surgido a partir de um grupo ancestral de algas verdes, devido a várias características que as aproximam, como a presença de clorofilas **a** e **b** em seus cloroplastos e da parede celular composta principalmente de celulose.

Acerca dos diferentes grupos de plantas, julgue as considerações a seguir.

I. As Briófitas são plantas terrestres de locais úmidos, com fase gametofítica (n) mais desenvolvida; não têm estruturas adequadas para evitar a transpiração e apresentam gametas masculinos flagelados; são dependentes da água para a reprodução.

II. As Pteridófitas são plantas terrestres vasculares com transporte rápido de água e sais minerais e de água e substâncias orgânicas. Possuem tecidos de sustentação e a fase mais desenvolvida é a esporofítica (n) apresentando raízes, caule e folhas com soros. Ainda dependem da água para a reprodução.

III. As Angiospermas são plantas independentes da água para a reprodução, graças aos estróbilos que produzem grãos de pólen e óvulos. Apresentam grande porte e a absorção de água e sais minerais se dá pelas raízes, sendo que o transporte das seivas bruta e elaborada é feito por tecidos condutores, rapidamente. A fase esporofítica (2n) é a mais desenvolvida originando sementes protegidas por frutos.

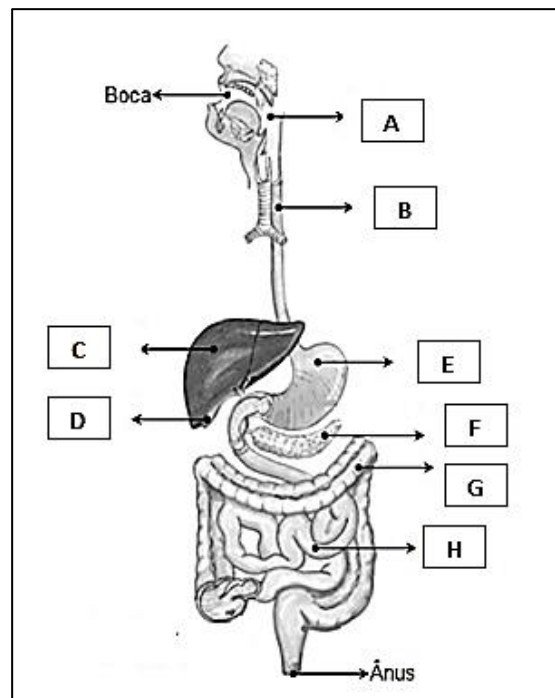
IV. As Gimnospermas são plantas vasculares que apresentam grãos de pólen, tubo polínico, ovários e frutos. A fase mais desenvolvida é a esporofítica (2n) produzindo gametângios que geram os gametas em flores ou inflorescências. São fanerógamas independentes da água para a reprodução, mas podem depender de fatores ambientais ou de seres vivos para realizarem a fecundação cruzada.

De acordo com os dados acima, estão corretas as afirmativas:

- A) I e II
- B) I e III
- C) II e IV
- D) III e IV

QUESTÃO 45: A principal função do sistema digestório humano consiste em promover a digestão, a absorção e a metabolização dos alimentos ingeridos, sejam sólidos, sejam líquidos. Os alimentos são fundamentais para que possamos obter as biomoléculas essenciais à construção das células e tecidos, além de serem fonte crucial de energia necessária para a realização das funções corporais.

Considerando a figura a seguir, que representa o trato gastrointestinal humano, analise as afirmações a seguir:



Adaptado de: SOARES, J. L. Biologia no terceiro milênio. São Paulo: Scipione, 1999.

- I. A digestão do amido obtido através da alimentação tem início na estrutura representada em **A**, por ação das peptidases.
- II. A estrutura representada em **C** atua no processo digestivo e na produção de hormônios como insulina e glucagon, importantes no metabolismo da glicose.
- III. A bile, produzida pela estrutura **D**, contém lipases, enzimas que facilitam a emulsificação de gorduras.
- IV. A secreção gástrica, produzida em **E**, contém ácido clorídrico e pepsina, enzima importante para digestão de proteínas.
- V. A maior parte dos alimentos ingeridos é absorvida na estrutura **H**, onde as células epiteliais apresentam vilosidades, que aumentam a superfície de absorção dos nutrientes.

É CORRETO apenas o que se afirma em:

- A) I e V.
- B) II e III.
- C) III e IV
- D) IV e V.

QUESTÃO 46: Durante o evento oficial para receber o presidente de Singapura, o príncipe William e a duquesa Kate Middleton, pais de George, anunciaram a segunda gravidez de Kate. Sabe-se que Kate tem cabelos castanhos e é heterozigota, que William é loiro homozigoto recessivo e que George tem cabelos castanhos. Qual é a probabilidade de esse segundo filho do casal real ser uma menina loira como o pai?

- A) 1/2
- B) 1/4
- C) 1/8
- D) 3/4

PROVA DE QUÍMICA

PARTE DA TABELA PERIÓDICA DOS ELEMENTOS

1	2	3	4	5	6	7	8	9	10	11	12	13	14	15	16	17	18
IA	IIA	IIIB	IVB	VB	VIB	VIIIB	VIII			IB	IIB	IIIA	IVA	VA	VIA	VIIA	VIII A
1 H 1,0																	2 He 4,0
3 Li 6,9	4 Be 9,0											5 B 10,8	6 C 12,0	7 N 14,0	8 O 16,0	9 F 19,0	10 Ne 20,2
11 Na 23,0	12 Mg 24,3											13 Al 27,0	14 Si 28,1	15 P 31,0	16 S 32,1	17 Cl 35,5	18 Ar 39,9
19 K 39,1	20 Ca 40,1	21 Sc 45,0	22 Ti 47,9	23 V 50,9	24 Cr 52,0	25 Mn 54,9	26 Fe 55,8	27 Co 58,9	28 Ni 58,7	29 Cu 63,5	30 Zn 65,4	31 Ga 69,7	32 Ge 72,6	33 As 74,9	34 Se 79,0	35 Br 79,9	36 Kr 83,8
37 Rb 85,5	38 Sr 87,6	39 Y 88,9	40 Zr 91,2	41 Nb 92,9	42 Mo 95,9	43 Tc 97,9	44 Ru 101,1	45 Rh 102,9	46 Pd 106,4	47 Ag 107,9	48 Cd 112,4	49 In 114,8	50 Sn 118,7	51 Sb 121,8	52 Te 127,6	53 I 126,9	54 Xe 131,3
55 Cs 132,9	56 Ba 137,3	57 a 71	72 Hf 178,5	73 Ta 180,9	74 W 183,9	75 Re 186,2	76 Os 190,2	77 Ir 192,2	78 Pt 195,1	79 Au 197,0	80 Hg 200,6	81 Tl 204,4	82 Pb 207,2	83 Bi 209,0	84 Po 209,0	85 At 210,0	86 Rn 222,0
87 Fr 223,0	88 Ra 226,0	89 a 103	104 Rf 261,1	105 Db 262,1	106 Sg 263,1	107 Bh 264,1	108 Hs 265,1	109 Mt 266,1									

QUESTÃO 47: A análise laboratorial de uma água mineral permitiu a elaboração do seguinte rótulo parcial:

CARACTERÍSTICAS FÍSICO-QUÍMICAS	
pH a 25 °C	7,27
Temperatura da água na fonte	24,2 °C
Condutividade elétrica a 25 °C	338 µS/cm
Resíduo de evaporação a 180 °C	220,39 mg/L
Temperatura de congelamento a 1 atm	-1,8 °C
Temperatura de ebulição a 1 atm	100,5 °C
COMPOSIÇÃO QUÍMICA (mg/L)	
Bicarbonato	132,19
Cálcio	21,46
Cloreto	21,85
Fluoreto	0,10
Lítio	0,019
Magnésio	9,03
Nitrato	10,30
Potássio	1,638
Sódio	32,560
Sulfato	15,81

Considerando-se os dados anteriores, é CORRETO afirmar:

- A) Essa água potável é uma substância pura.
- B) Uma amostra dessa água não conduz corrente elétrica.
- C) O ânion com maior concentração nessa água é o sódio.
- D) A análise do rótulo permite classificar essa água como uma mistura homogênea.

QUESTÃO 48: A Companhia Brasileira de Metalurgia e Mineração (CBMM), localizada em Araxá/MG, é considerada a maior empresa de captação, tratamento e exportação de nióbio (Nb) do mundo, elemento químico muito raro, que forma ligas metálicas utilizadas em diversos setores industriais.

Sobre o nióbio, assinale a alternativa CORRETA.

- A) Apresenta raio atômico menor que o elemento vanádio (V).
- B) É um elemento típico ou representativo, pertencente ao grupo 5 da tabela periódica.
- C) Pode-se apresentar na forma do óxido Nb_2O_5 , caso apareça com $\text{nox} + 5$ em uma jazida.
- D) Tem propriedades químicas iguais às do rubídio (Rb), do grupo 1 da tabela periódica.

QUESTÃO 49: O cloro (Cl_2), o dióxido de enxofre (SO_2), a amônia (NH_3), o cloreto de hidrogênio (HCl) e o sulfeto de hidrogênio (H_2S) são substâncias de elevada toxicidade. Se inalados, podem causar vítimas fatais. Considere as informações do quadro a seguir.

Substância	Temperatura de ebulição em °C sob pressão de 1 atm
Cl_2	-34,04
SO_2	-10,00
NH_3	-33,34
HCl	-84,90
H_2S	-60,00

Assinale a alternativa CORRETA.

- A) O cloro (Cl_2) é a substância dotada de maior polaridade.
- B) O cloreto de hidrogênio (HCl) possui a maior temperatura de ebulição.
- C) Uma das substâncias apresenta ligações de hidrogênio intermoleculares.
- D) Todas as substâncias, a 25°C e à pressão de 1 atm, encontram-se no estado líquido.

QUESTÃO 50: A água sanitária, usada como alvejante e bactericida, é uma solução aquosa de hipoclorito de sódio $\text{NaClO}_{(\text{aq})}$, de concentração variável entre 2,0 e 2,5 % m/V. Esse sal é usado para clorar a água para abastecimento público e, nesse caso, sua concentração varia de 10 a 12% m/V. Além dessas soluções, existem produtos para cloração de piscinas que contêm aproximadamente 37% m/V de hipoclorito de sódio.

Considerando % m/V como massa de soluto em gramas em relação ao volume de 100 mL da solução, assinale a alternativa CORRETA.

- A) A concentração em massa de uma solução de hipoclorito de sódio a 12% m/V pode ser expressa como 12 g/L.
- B) Uma solução a 2% m/V de hipoclorito de sódio apresenta concentração em quantidade de matéria menor que 1,0 mol/L.
- C) Um frasco contendo solução a 37,25% m/V de hipoclorito de sódio pode ser rotulado com a seguinte indicação: NaClO 0,5 mol/L.
- D) Para transformar 10 mL de uma solução de concentração 20% m/V em outra de 10% m/V, basta acrescentar 20 mL de água destilada.

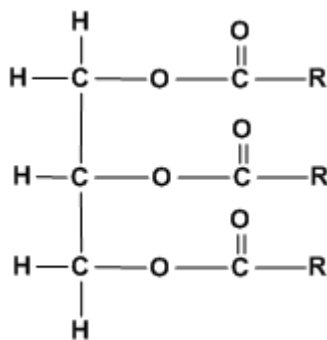
QUESTÃO 51: Os processos representados pelas equações termoquímicas a seguir resultam em mudanças na temperatura do recipiente.

- I. $\text{H}_2\text{O}_{2(\text{aq})} \rightarrow \text{H}_2\text{O}_{(\text{l})} + 1/2\text{O}_{2(\text{g})} \quad \Delta H = -95,00 \text{ kJ/mol.}$
- II. $\text{C}_{(\text{s})} + \text{O}_{2(\text{g})} \rightarrow \text{CO}_{2(\text{g})} \quad \Delta H = -393,50 \text{ kJ/mol.}$
- III. $\text{C}_{12}\text{H}_{22}\text{O}_{11(\text{s})} + 12\text{O}_{2(\text{g})} \rightarrow 12\text{CO}_{2(\text{g})} + 11\text{H}_2\text{O}_{(\text{l})} \quad \Delta H = -5635 \text{ kJ/mol.}$
- IV. $\text{C}_2\text{H}_5\text{OH}_{(\text{l})} + 3\text{O}_{2(\text{g})} \rightarrow 2\text{CO}_{2(\text{g})} + 3\text{H}_2\text{O}_{(\text{l})} \quad \Delta H = -1367,00 \text{ kJ/mol.}$

Analisando as equações anteriores, assinale a alternativa CORRETA.

- A) A decomposição da água oxigenada [$\text{H}_2\text{O}_{2(\text{aq})}$] é um processo endotérmico.
- B) A massa de sacarose [$\text{C}_{12}\text{H}_{22}\text{O}_{11(\text{s})}$] necessária para a liberação de 1127 kJ é de 68,4 g.
- C) A combustão de um mol de etanol [$\text{C}_2\text{H}_5\text{OH}_{(\text{l})}$] libera 1367 kJ para cada mol de água produzida.
- D) A queima do carvão [$\text{C}_{(\text{s})}$] é um processo endotérmico com o envolvimento de energia luminosa.

QUESTÃO 52: No dia 30 de maio de 2014, ocorreu um derramamento de sebo na Avenida Paranaíba em Patos de Minas/MG. A pista ficou escorregadia e perigosa, registrando-se diversos acidentes. Para outros acidentes, os bombeiros limpavam o trecho da avenida com serragem. Os triglicerídeos de origem animal, entre os quais se inclui o sebo, são constituídos por ácidos carboxílicos de cadeias longas saturadas (R) e os de origem vegetal, por cadeias longas insaturadas (R).



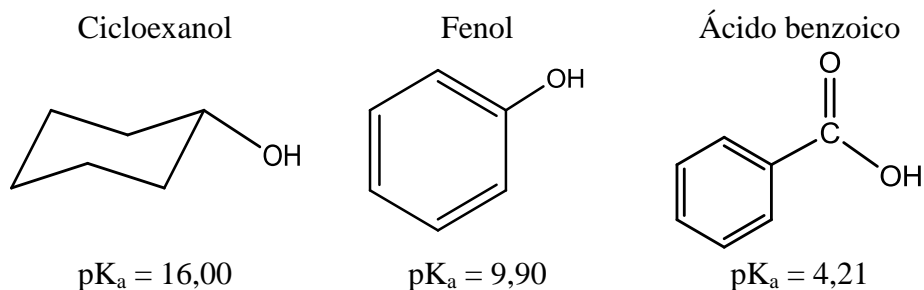
Considerando as informações anteriores, avalie as afirmações a seguir.

- I. Os triglicerídeos são compostos orgânicos solúveis em água.
- II. Os triglicerídeos possuem, em sua estrutura, três grupos que caracterizam a função orgânica éster.
- III. No triglicerídeo de origem vegetal, predominam grupos R, que possuem ligações duplas ou tríplexes entre carbonos.
- IV. O triglicerídeo de origem animal apresenta, em sua estrutura, grupos R formados por ligações simples entre carbonos.

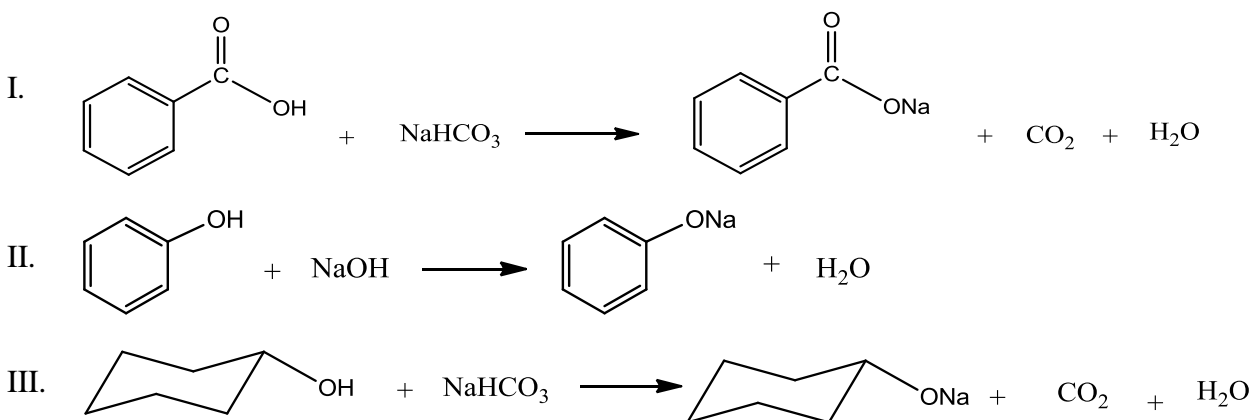
É CORRETO apenas o que se afirma em

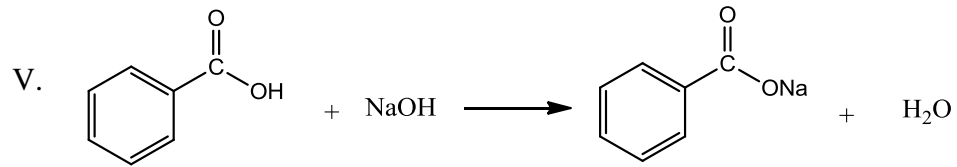
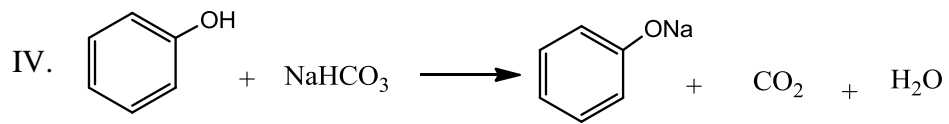
- A) I, II e III.
- B) I, II e IV.
- C) I, III e IV.
- D) II, III e IV.

QUESTÃO 53: Os compostos orgânicos cicloexanol, fenol e ácido benzoico apresentam diversas utilidades nas indústrias de plásticos, de alimentos e de fármacos. Um fator importante para essas aplicações é o conhecimento da acidez das substâncias, a qual é indicada pelo pK_a . Quanto maior o valor de pK_a mais fraco é um ácido. O planejamento de uma aplicação dos referidos compostos leva em consideração que as reações são favorecidas quando um ácido mais fraco é formado no segundo membro da equação.



Sendo dados $pK_a \text{ H}_2\text{O} = 15,74$ e $pK_a \text{ H}_2\text{CO}_3 = 6,35$, analise as equações e assinale a opção que corresponde às reações favorecidas.





- A) I, II e III.
- B) I, II e V.
- C) I, III e IV.
- D) II, III e IV.

PROVA DE INGLÊS

Read the text below and answer the questions from 54 to 56.

Brazil appoints Dunga as new coach after World Cup horror show

There is a new man tasked with fulfilling Brazil's World Cup destiny. But for a nation still smarting from the pain of that humbling 7-1 semifinal defeat to Germany, the announcement that Dunga is back in charge might raise a few eyebrows.

The 50-year-old is a legend in the country after making 91 appearances for “A Seleção” and leading the side to World Cup glory as captain in 1994. And yet during his previous four-year spell as coach of the national team, he could only take Brazil to the quarterfinals of the 2010 tournament, as they lost to Netherlands.

Dunga replaces Luiz Felipe Scolari – the country’s 2002 World Cup winning coach, who resigned after overseeing a heartbreaking conclusion to the 2014 installment. After that pummeling by eventual winners Germany – Brazil's biggest ever World Cup defeat – they were then beaten 3-0 by Netherlands in the third place playoff. Such a dramatic conclusion left the nation in shock and Scolari, who took responsibility for the horror show against Germany, stepped down last week.

Now Dunga is determined to put a smile back on the fans’ faces. “I am immensely happy – thank you for your confidence in me”, he said in a press conference, after taking control of the five-time world champions. “The fans are very down right now but they are right behind the team which means so much to them.

“I am not here to sell a dream, we must get down to work. We must get results and forge a side for 2018. This team is very young. We must find the way to blend new players with those who have more experience. We have to work conscientiously. And not

just the players, but the press and the fans too”.

Adenor Leonardo Bacchi – known as Tite – was thought to be a frontrunner for the job but the manager of São Paulo-based side Corinthians has been overlooked. That might be related to the recent appointment of Gilmar Rinaldi as Brazil's new technical director. He was goalkeeper in that successful 1994 team skippered by Dunga.

The president of Brazil's Football Confederation, José Maria Marin, said of Dunga: “He was world champion, captain of a world champion side. He has what it takes to lead the Brazil team. The numbers show he absolutely has the ability to take charge”.

Dunga spent 60 matches in charge of Brazil in his first stint as coach between 2006 and 2010, winning 42, drawing 12 and losing six. He was criticized for the style of play he employed, and the squad he chose to take to South Africa at the previous World Cup. Brazil was dumped out of the tournament in the last eight after a 2-1 defeat to Netherlands, leading to Dunga's sacking shortly after. But arguably, the state of the nation's soccer is in far worse shape this time around after a chastening experience on home soil.

Ever since Brazil won the right to host the tournament, its fans wanted the team to erase the memory of the last World Cup they hosted back in 1950. Then, they were beaten 2-1 by Uruguay in the deciding match, a defeat which provoked a spell of national mourning. Another was induced by that semifinal mauling.

Shorn of its two best players – Barcelona striker Neymar through injury and defender Thiago Silva because of suspension – a shellshocked Brazil were 5-0 down at halftime. By the end of its 7-1 defeat, the

crowd were booing them and applauding Germany. Many of the players left the field in tears at the final whistle.

And Dunga said Brazil must adapt to the differences in the world game quickly. “Football has changed”, he added. “It changes every moment and every day. We like to talk here about talent and playing off the cuff. But we also praise German organization. So we have to harness our talent with planning”.

Dunga also made reference to Nelson Mandela, who was a pivotal figure in taking the World Cup to South Africa in 2010 before his death in December last year. “Nelson Mandela had everything against him”, he said. “He did not have a weapon and yet brought about change. I hope to have (even) one percent of his patience. I am not thinking about me but about the team. If the team is doing well then I'm happy”.

(Adapted from: <http://edition.cnn.com/2014/07/22/sport/football/football-brazil-world-cup-dunga/index.html?iref=allsearch>)

QUESTÃO 54: According to the text, the announcement of Dunga as the new Brazilian coach

- A) might cause worry and suspicion among specialists.
- B) might raise a great excitement because of his extraordinary history in Brazilian soccer.
- C) might provoke absolute disinterest among fans and specialists.
- D) might not provoke any kind of reaction among fans and specialists.

QUESTÃO 55: Dunga's reaction, after assuming the command of the Brazilian team, could be defined as follows:

- A) He is excited about being the coach, and doesn't seem aware of the difficulties.
- B) He has great expectations, but is not convinced of his abilities as a coach.
- C) He is grateful, but at the same time totally unhopeful with the future of his team.
- D) He is grateful, with great expectations, but aware of the difficulties the team will face.

QUESTÃO 56: Dunga made reference to one of his idols, Nelson Mandela, an important 20th century South-African statesman. This remembrance evokes the ability to have patience and make changes without weapons. Considering such declaration, one may conclude that

- A) Dunga believes the Brazilian team is now the most prepared to win the next tournament.
- B) Dunga believes the Brazilian team can win the next tournament despite the inexperience of the players.
- C) Dunga believes that, even with regular trainings, the Brazilian team won't be able to win the next tournament.
- D) Dunga prefers not to comment about the possibilities of the Brazilian team in the next tournament.

Read the text below and answer the questions 57 and 58

Are all the ants as heavy as all the humans?

By Hannah Moore

BBC News

“If we were to weigh all the ants in the world, they would weigh as much as all of the people”, said wildlife presenter Chris Packham recently in BBC Four's *The Wonder Of Animals: Ants*. But is this statement true?

This claim was originally made by Harvard University professor Edward O. Wilson, and the German biologist Bert Hoelldobler, in their 1994 book *Journey To The Ants*.

They based their estimate on an earlier one by British entomologist C. B. Williams, who once calculated that the number of insects alive on earth at a given moment was one million trillion.

“If, to take a conservative figure, one percent of this host is ants, their total population is ten thousand trillion”, wrote

Wilson and Hoelldobler. “Individual workers weigh on average between 1 to 5 mg, according to the species. When combined, all ants in the world taken together weigh about as much as all human beings”.

Wilson and Hoelldobler's calculation is based on the idea that the average human weighs a million times more than the average ant. So how well does that stand up to scrutiny? The average adult human weighs 62kg, so that would make the average ant about 60mg.

“There are ants that weigh 60mg, but they're really the big ants”, says Francis Ratnieks, Professor of Apiculture at the University of Sussex. “The common ants which live in British gardens weigh about 1mg or 2mg”.

(Adapted from: <http://www.bbc.com/news/magazine-29281253>)

QUESTÃO 57: After considering the theory of Edward Wilson and Bert Hoelldobler about the weight of ants and humans, Professor Francis Ratnieks

- A) agrees totally with their arguments.
- B) doesn't agree with their arguments, considering the average weight of ants.
- C) prefers not to comment their thesis.
- D) doesn't agree with their arguments, considering the average weight of humans.

QUESTÃO 58: In the sentence, “When combined, all ants in the world taken together weigh about as much as all human beings”, the expression as much as means that

- A) the weight of humans and ants is not comparable at all.
- B) there is not a pattern to compare the weight of humans and ants.
- C) the patterns of comparison between the weight of humans and the weight of ants are imprecise.
- D) the weight of humans and ants is comparable.

Read the song lyrics below to answer questions 59 and 60

Revolution
(Lennon-McCartney)

You say you want a revolution
Well, you know
We all want to change the world.
You tell me that it's evolution,
Well, you know
We all want to change the world.

But when you talk about destruction,
Don't you know that you can count me out.
You know it's going to be all right,
all right, all right.

You say you got a real solution
Well, you know
We'd all love to see the plan.
You ask me for a contribution,
Well, you know
We all doin' what we can.

If you want money for people with minds that
hate,
All I can tell you is brother you have to wait.
Don't you know it's going to be all right,
all right, all right, all right.

You say you'll change the constitution
Well, you know
We'd all love to change your head.
You tell me it's the institution,
Well, you know
You better free your mind instead.

But if you go carrying pictures of chairman
Mao,
You ain't gonna make it with anyone anyhow.
Don't you know it's going to be all right,
all right, all right.

QUESTÃO 59: The lyrics above, written by Lennon and McCartney, make reference to a political revolution. About its main idea, we can say that

- A) the proposal is to make a political revolution, regardless of the conditions for it, including violence and destruction.
- B) the idea is to avoid a revolution, because it will certainly lead to destruction and political oppression.
- C) the proposal is to make a political revolution, but at the same time, to avoid destruction and oppression.
- D) the idea is to avoid a revolution, but at the same time, to provoke hate and oppression in political terms.

QUESTÃO 60: When the authors say: "But if you go carrying pictures of chairman Mao, You ain't gonna make it with anyone anyhow", the obvious political reference to Mao Tse-Tung means

- A) oppression
- B) liberty
- C) human dignity
- D) brotherhood

PROVA DE ESPANHOL

Lea el texto abajo e conteste las cuestiones de 54 a 59

Bauman y la sociedad líquida

Zygmunt Bauman, premio Príncipe de Asturias de Comunicación y Humanidades 2010 (junto a Alain Touraine), nació en 1925 en Poznan, Polonia. Sociólogo, filósofo y ensayista, su investigación, entre otras cosas enfocada en la modernidad, le ha llevado a definir la forma habitual de vivir en nuestras sociedades modernas contemporáneas como “la vida líquida”.

Esta vida está caracterizada por no mantener un rumbo determinado, pues al ser líquida no mantiene mucho tiempo la misma forma. Y ello hace que nuestras vidas se definan por la precariedad y la incertidumbre. Así, nuestra principal preocupación es no perder el tren de la actualización ante los rápidos cambios que se producen en nuestro alrededor y no quedar aparcados por obsoletos.

En su libro *La vida líquida*, el diagnóstico sobre la sociedad de consumo en la que vivimos es demoledor por certero y al mismo tiempo conmovedor.

Bauman define la sociedad moderna líquida como aquella sociedad donde las condiciones de actuación de sus miembros cambian antes de que las formas puedan consolidarse en unos hábitos y en una rutina determinada. Esto, evidentemente, tiene sus consecuencias sobre los individuos porque los logros individuales no pueden solidificarse en algo duradero, los activos se convierten en pasivos, las capacidades en discapacidades, en un abrir y cerrar de ojos.

Por tanto, los triunfadores en esta sociedad son las personas ágiles, ligeras y volátiles como el comercio y las finanzas. Personas hedonistas y egoístas, que ven la

novedad como una buena noticia, la precariedad como un valor, la inestabilidad como un ímpetu y lo híbrido como una riqueza.

En esta sociedad, el nuevo modelo de héroe es el triunfador que aspira a la fama, al poder y al dinero, por encima de todo, sin importarle a quién se lleva por delante.

Esto coincide con la definición de “hombre light” de Enrique Rojas, definido con cuatro características: hedonismo, entronización del placer; consumismo, acumulación de bienes: se es por lo que se tiene y no por lo que se es; permisividad, todo vale; y por último, relativismo, donde nada es bueno ni malo y, en última instancia, todo depende del pensamiento de cada uno.

La vida líquida asigna al mundo y a las cosas, animales y personas la categoría de objetos de consumo, objetos que pierden su utilidad en el mismo momento de ser usados. Esos objetos de consumo tienen una esperanza limitada y, cuando sobrepasan este límite, dejan de ser aptos para el consumo, se convierten en objetos inútiles. Las personas, también somos objetos de consumo: pensemos en el trato que nuestra sociedad da a nuestros mayores o en las industrias del sexo. En una sociedad así, la lealtad y el compromiso son motivos de vergüenza más que de orgullo porque son valores duraderos.

Entonces, ¿cómo es el individuo que vive en esta sociedad de vida líquida? Zygmunt Bauman nos dice que es un individuo asediado porque busca su individualidad, singularidad y aquí viene la gran contradicción.

La autenticidad, la individualidad, la singularidad en una sociedad moderna líquida es ser como todos los del grupo, ¡una auténtica y gran contradicción! Es decir, los individuos han de ser asombrosamente parecidos, deben seguir una misma estrategia vital y usar señas compartidas, reconocibles e inteligibles por el resto del grupo (las marcas de consumo, el comportamiento, las modas, el gusto por el arte...).

La sociedad obliga a ser únicos, pero ella misma da las pautas para conseguirlo. Para satisfacer esa necesidad de individualidad, nada de buscar en nuestro interior: la autenticidad se encuentra bebiendo un determinado producto, llevando una marca de ropa interior, hablando con un determinado móvil, conduciendo un determinado coche... Todos llevan o quieren llevar las mismas marcas, van o quieren ir de vacaciones a los sitios que se han puesto de moda, leen los mismos best sellers... y todos se creen singulares. ¡Increíble!

Como dice Bauman, la lucha por la singularidad se ha convertido en el principal motor, tanto de la producción en masa como del consumo en masa. Todos son singulares utilizando las mismas marcas y aparatos, y serán más o menos singulares dependiendo de la capacidad de compra y actualización de los objetos, y ésto, evidentemente, requiere dinero.

La búsqueda de esta singularidad se ha convertido en una carrera de consumo donde hay unos pocos ganadores y muchos perdedores. Esto ha provocado la consiguiente polarización no tan solo de las sociedades, sino del planeta. Está claro que cuánto más grande es la calidad de vida de una ciudad mayor es su huella ecológica.

Esta modernidad líquida hace surgir el individuo asediado, que Bauman lo define como *homo eligens*, hombre elector (que no hemos de confundir con el ser humano que realmente elige). El *homo eligens* es un yo completamente incompleto, definitivamente indefinido, auténticamente inauténtico. El *homo eligens* y el mercado de consumo conviven en perfecta simbiosis. El mercado no sobreviviría si el *homo eligens* o consumidor no se apegara a las cosas.

La sociedad moderna líquida es artificial, poco tiene de humana porque precisamente no mantiene los valores humanos atemporales, sino los materiales. Nos hace creer que nos lo da todo a cambio de nada, cosa que no es cierta. El precio que se paga por ello es convertirse en ese humano asediado o ese hombre “light” que simplemente escoge egoístamente lo que más le conviene o gusta en cada momento.

(Adaptado de: <<http://www.revistaesfinge.com>>.)

QUESTÃO 54: De acuerdo con Bauman, la sociedad líquida

- A) tiene como bases dos ejes fundamentales, es decir, lo estable y lo duradero.
- B) requiere que los individuos sean defasados.
- C) valora la subjetividad.
- D) tiene como característica principal lo transitorio.

QUESTÃO 55: ¿Cuál de las concepciones abajo no está en conformidad con las ideas expuestas en el texto?

- A) Vivimos una realidad paradójica, en la que para ser original es necesario estar conforme lo grupal.
- B) Lo que hoy atrapa nuestra atención, mañana ya puede sernos invisible.
- C) En la sociedad líquida uno se vuelve singular al empezar un proceso de búsqueda interior.
- D) En la sociedad líquida todo es considerado algo a ser consumido.

QUESTÃO 56: Según el texto,

- A) la vida líquida está caracterizada por valores duraderos, como, por ejemplo, la fidelidad.
- B) el cuidado intenso con los ancianos se hace permanente en la modernidad líquida.
- C) la modernidad líquida nos engaña al parecer que nos da todo sin cobrarnos nada.
- D) el modo de vida en la sociedad líquida establece que la mayoría siempre alcanza el éxito.

QUESTÃO 57: De acuerdo con el texto, el hombre “lighth”, definido por Enrique Rojas,

- A) en cuanto a los valores, adopta una postura dogmática.
- B) su poder adquisitivo le caracteriza.
- C) valora la espiritualidad.
- D) establece límites en diferentes dominios de su vivir.

QUESTÃO 58: Bauman define al individuo asediado como *homo eligens* o hombre elector. Ese hombre

- A) está apegado a las cosas.
- B) tiene real poder de optar.
- C) se lleva mal con la lógica capitalista.
- D) elige valores humanos atemporales.

QUESTÃO 59: “(...), la lucha por la singularidad se ha convertido en el principal motor, tanto de la producción en masa como del consumo en masa.” El verbo subrayado indica una acción pasada. ¿En cuál de las frases abajo el verbo está en el pasado?

- A) Esto significa que los países en cuestión habrán de prestar especial atención al desarrollo del Estado de derecho y la democracia.
- B) Ellos cantarán músicas típicas madrileñas.
- C) Me dice que la vida está difícil, pero no hace nada para cambiarla.
- D) Anduvieron por la calle oscura en una noche fría.

Lea el texto abajo e conteste la cuestión 60

El amor líquido

El deseo es el anhelo de consumir, de absorber, devorar, ingerir y digerir, de aniquilar. El deseo no necesita otro estímulo más que la presencia de la alteridad. Esa presencia es siempre una afrenta y una humillación”. Quien así se expresa no es Pedro Almodóvar ni Joaquín Sabina, ni un sexólogo mediático sino el veterano sociólogo polaco de 80 años y dilatada trayectoria académica, Zygmunt Bauman (Polonia, 1925), en un libro de reciente y esperada aparición en Buenos Aires: Amor líquido.

Amor líquido continúa el certero análisis acerca de la sociedad en el mundo globalizado y los cambios radicales que impone a la condición humana, tema ya enfocado en sus otros dos libros que conforman con éste una trilogía: *Modernidad líquida* y *La sociedad sitiada*. El héroe trágico de esta historia son “las relaciones humanas” y está dedicado a recordarnos los riesgos y

angustias de vivir juntos y separados en nuestro moderno mundo líquido. En esta ocasión, se concentra en el amor y en el miedo a establecer relaciones duraderas, más allá de las meras conexiones. Nuestros contemporáneos, dice Bauman, desesperados al sentirse descartables, siempre ávidos de una “mano servicial”, sin embargo, todo el tiempo desconfían del “estar relacionados” sobre todo si es “para siempre”, temen convertirse en una carga y desatar expectativas que no pueden ni desean soportar. Las “relaciones virtuales” (conexiones) establecen el patrón de medida, el modelo del resto de las relaciones: cuando la calidad no da sostén, el remedio es la cantidad y como un patinador sobre el fino hielo, la velocidad es el remedio, seguir en movimiento es un logro y un deber agotador. Las mismas estructuras líquidas y rápidamente cambiantes privilegian a los que pueden viajar con poco peso.

(Adaptado de: < <http://gruposolido.org> >)

CUESTIÓN 60: La declaración que no está de acuerdo con el texto es la siguiente:

- A) En el mundo contemporáneo, hay una evidente valoración de la intensidad de las relaciones.
- B) Experimentamos hoy la paradoja de estar cerca y lejos a la vez.
- C) En una sociedad cambiante, los que se “descargan” de las relaciones duraderas, se llevan más ventajas.
- D) Una de las cuestiones de *Amor líquido* es el deterioro de las relaciones humanas en un mundo donde todo cambia.